

8 PAȘI PENTRU ÎMBUNĂTĂȚIREA RAPORTĂRII PRIVIND GAZELE CU EFECT DE SERĂ: O FOAIE DE PARCURS PENTRU PROFESIONIȘTII CONTABILI ȘI DIN DOMENIUL FINANCIAR

Mulți profesioniști contabili și din domeniul financiar sunt relativ nefamiliarizați cu domeniile contabilității și raportării privind gazele cu efect de seră (GES). Totuși, având în vedere că prezentarea de informații privind emisiile de GES face parte din raportarea anuală și financiară principală, rolul acestora este esențial în facilitarea unor soluții eficiente și eficace pentru a genera informații referitoare la emisiile de GES utile pentru luarea deciziilor pentru a asigura:

- Raportarea externă promptă, fiabilă, comparabilă și consecventă cu privire la emisiile de GES pe baza unei abordări contabile alinate cu raportarea financiară;
- Implementarea unor controale și sisteme robuste astfel încât prezentările de informații cu privire la emisiile de GES să fie verificabile și să poată face obiectul unor asigurări externe independente; și
- Informații fiabile despre emisiile de GES pentru a fi utilizate în stabilirea prețului riscurilor climatice și pentru a răspunde la stabilirea prețului carbonului sub forma unei taxe sau a unui impozit direct sau printr-un sistem de plafonare și comercializare pe care guvernele îl utilizează din ce în ce mai frecvent pentru a obține reduceri ale emisiilor de GES.

Datele consecvente și standardizate de la nivelul entităților și datele consolidate privind emisiile de GES ale întreprinderilor, bazate pe colectarea și modelarea robuste ale datelor, reprezintă fundamentul pentru stabilirea obiectivelor privind reducerea emisiilor de GES, de KPI și bugete și elaborarea planurilor de decarbonizare. Studiul IFAC privind tendințele de prezentare a informațiilor din obiectivele de reducere a emisiilor de GES și planurile de tranziție ale celor mai mari 40 de companii cotate la bursă din 15 jurisdicții, [Getting to Net Zero: A Global Review of Corporate Disclosures](#), a evidențiat faptul că inconsecvența și incomparabilitatea prezentărilor de informații prezintă provocări, în special pentru investitorii care au nevoie de informații fiabile, consecvente, comparabile și practice.

Tradus de:

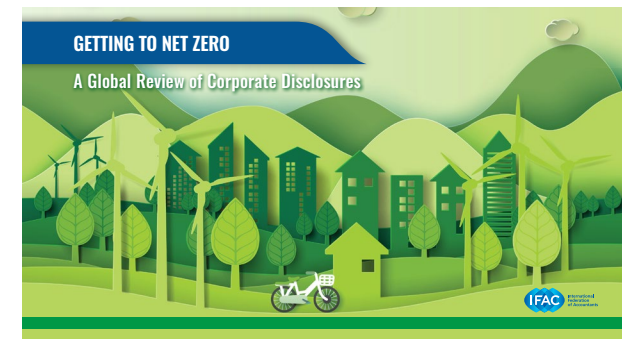


EVOLUȚII ÎN PREZENTĂRILE DE INFORMAȚII OBLIGATORII PRIVIND SUSTENABILITATEA ȘI CLIMA

Respectarea dispozițiilor următoarelor standarde și mandate de reglementare va necesita raportarea cu privire la emisiile de GES semnificative în același timp cu, și pentru o parte din, raportul anual sau financiar:

- Consiliul pentru Standarde Internaționale de Sustenabilitate (ISSB), Prezentările generale de informații privind sustenabilitatea (S1) și Prezentările de informații privind clima (S2), care adoptă recomandările Grupului operativ pentru prezentarea informațiilor financiare legate de schimbările climatice al Consiliului pentru Stabilitate Financiară. Standardele ISSB vor intra în vigoare pentru perioadele de raportare anuale care încep la 1 ianuarie 2024;
- Standardele europene de raportare în materie de sustenabilitate (ESRS) ale Grupului consultativ european privind raportarea financiară (EFRAG) ca parte a Directivei Uniunii Europene în ceea ce privește raportarea de către întreprinderi a unor informații privind durabilitatea. ESRS E1 tratează schimbările climatice;
- Standardele și reglementările jurisdicționale privind prezentările de informații, inclusiv normele propuse pentru prezentările de informații privind schimbările climatice ale Comisiei pentru Burse și Valori Mobiliare (SEC), Standardele referitoare la climă din Aotearoa Noua Zeelandă și reglementările obligatorii privind prezentările de informații financiare legate de climă din Regatul Unit al Marii Britanii.

Aceste standarde și dispoziții includ raportarea emisiilor de GES ca parte a unei abordări cuprinzătoare pentru a furniza informații despre sustenabilitate și climă utile în procesul decizional pe piețele de capital globale.



Opt pași în pregătirea pentru dispozițiile privind raportarea și prezentarea informațiilor legate de emisiile de GES

Foia de parcurs de mai jos pune la dispoziția directorului financiar și a funcției de control pașii la nivel înalt pentru a alinia contabilitatea emisiilor de GES și contabilitatea financiară prin extinderea sistemelor și proceselor financiare existente și îmbunătățirea fiabilității raportării emisiilor de GES, care impune ca datele să fie colectate în cadrul unei structuri și al unui mediu de control solide. Acest lucru va ajuta la pregătirea organizațiilor pentru raportarea și asigurarea privind emisiile de GES și, în cele din urmă, va asigura încrederea în informațiile privind emisiile de GES pentru a le încorpora în planificarea strategică și financiară, alocarea capitalului și gestionarea performanței.

Dată fiind urgența îmbunătățirii prezentărilor de informații legate de emisiile de GES și climă, profesioniștii din domeniul contabil și cel financiar trebuie să-și aplice competența în următoarele domenii-cheie:

Efectuarea evaluărilor riscurilor climatice și în materie de sustenabilitate și a pragului de semnificație pentru a identifica punctele de interes.

Asocierea și colaborarea cu colegii din domeniul sustenabilității și cel operațional pentru a conecta procesele și informațiile financiare și legate de sustenabilitate.

Gestionarea datelor privind emisiile de GES într-un mod similar celei a datelor financiare încorporându-le în procesele, sistemele, politicile și deciziile de contabilitate financiară.

Extinderea sistemelor de planificare a resurselor financiare și ale întreprinderilor existente (ERP) pentru a surprinde și a conecta datele financiare și pe cele privind emisiile.

Extinderea mediului de control intern și a bazei de probe existente pentru a surprinde date fiabile și verificabile privind emisiile de GES din diferite surse.

Pentru îndrumări tehnice suplimentare cu privire la ceea ce implică măsurarea și raportarea emisiilor de GES, documentul [Elemente fundamentale ale raportării privind gazele cu efect de seră pentru contabili](#) oferă îndrumări suplimentare pentru profesioniștii din domeniul contabil și cel financiar.

0 FOAIE DE PARCURS



1

Directorul/controlorul financiar trebuie să lucreze cu liderii din domeniul sustenabilității și să stimuleze colaborarea

Directorii financiari sunt într-o poziție ideală pentru a [promova o gândire integrată](#) în scopul conectării datelor, proceselor și analizelor financiare și privind sustenabilitatea care îndeplinesc noile standarde și dispoziții. Aceasta implică eliminarea barierelor prin acțiunile directorului financiar și ale funcției financiare de a facilita eforturile de colaborare în ce privește măsurarea și evaluarea emisiilor de GES la nivelul echipelor și de a asigura faptul că în deciziile luate de conducere și de consiliul de administrație (sau persoanele responsabile cu guvernanta) sunt încorporate informații relevante. Colaborarea multidisciplinară implică:

- Colaborarea strânsă cu directorul responsabil de sustenabilitate sau de aspectele privind mediul, sociale și de guvernanta (ESG) sau, într-o organizație mai mică, cu colegii din departamentele operaționale relevante sau cu consilierii privind mediul externi;
- Colaborarea cu unitățile operaționale, de achiziții, de risc și comerciale pentru a gestiona colectarea unor date relevante și fiabile și a furniza informații financiare integrate și alte informații în scopul documentării planificării de afaceri, stabilirii de KPI și de stimulente pentru a îndeplini obiectivele de afaceri și pe cele legate de climă și al gestionării variațiilor și compensărilor.

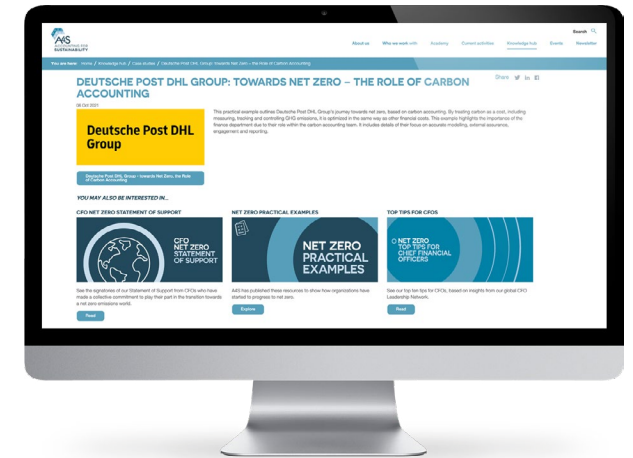


În construirea unei relații cu echipele din domeniul sustenabilității, este important să se acorde timp pentru a evalua cunoștințele fiecăruia, a coordona sarcinile esențiale și a clarifica rolurile și responsabilitățile aferente echipelor dedicate finanțelor și sustenabilității. Profesioniștii contabili sunt experți în colectarea și validarea datelor, proiectarea și implementarea controalelor și asigurarea unui proces de raportare fiabil, inclusiv reunirea altor echipe și consolidarea informațiilor, precum și finalizarea rezultatelor. Colegii din domeniul sustenabilității și cel operațional au o legătură mai strânsă cu efectele sustenabilității care apar în urma operațiunilor și pot explica evoluțiile și tendințele referitoare la datele privind emisiile.

În unele organizații, cum ar fi Deutsche Post DHL Group, a fost alcătuită o echipă pentru contabilitatea emisiilor de carbon în cadrul echipei financiare dată fiind gândirea lor analitică, abilitățile și infrastructura necesare pentru a colecta date la nivelul afacerilor globale (a se vedea [Towards Net Zero – The Role of Carbon Accounting, Deutsche Post DHL Group](#)).



Promovarea unei gândiri integrate pentru a facilita crearea de valoare sustenabilă



2

Realizarea unor evaluări ale riscurilor și ale pragului de semnificație – împreună

Standardele IFRS privind prezentările de informații în materie de sustenabilitate și standardele și legislația juridicțională legate de raportarea privind clima și sustenabilitatea impun evaluări ale riscurilor și ale pragului de semnificație. Acestea sunt esențiale pentru contabilizarea și raportarea emisiilor de GES având în vedere faptul că stabilesc ce aspecte trebuie tratate, evaluate și monitorizate la nivelul emisiilor de GES din domeniul de aplicare 1 (emisiile directe generate de organizație), din domeniul de aplicare 2 (emisiile indirecte pe baza consumului de energie achiziționată) și din domeniul de aplicare 3 (emisiile indirecte care apar din efectele organizației asupra economiei în ansamblu) și documentează evaluările riscurilor și oportunităților climatice. Deși ar putea exista diferențe în dispozițiile exacte privind aceste evaluări, importanța lor este aceeași.

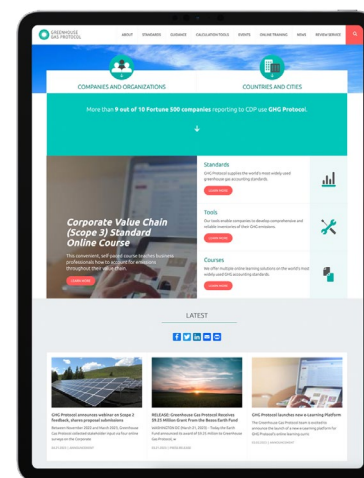
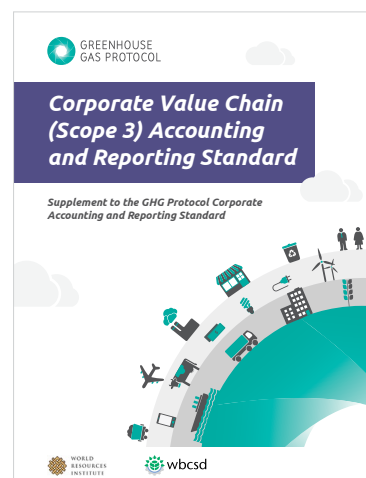
Atât profesioniștii din domeniul financiar, cât și cei din domeniul sustenabilității trebuie să participe la evaluări și să asigure o înțelegere și o aplicare comune ale unor obiective diferite ale pragului de semnificație care sunt impuse de standarde diferite și pentru utilizatori diferiți (a se vedea secțiunea *Cunoașteți-vă pragul de semnificație*).

Emisiile de GES din domeniul de aplicare 3 care apar din lanțul valoric sunt pentru multe organizații cea mai mare parte a amprentei emisiilor lor de GES. În consecință, este de asemenea necesar să se identifice categoriile din domeniul de aplicare 3 (există 15 în [Standardul privind lanțul valoric al Protocolului referitor la GES care completează cel mai des utilizat Standard de contabilitate și raportare pentru întreprinderi](#) al Protocolului referitor la GES) care sunt semnificative pentru operațiuni și să se decidă nivelul estimării și marja de eroare care este tolerabilă sau, dacă este cazul, permisibilă din punct de vedere legal.

CUNOAȘTEȚI-VĂ PRAGUL DE SEMNIFICAȚIE

- Pragul de semnificație axat pe investitori: Standardele IFRS privind prezentările de informații în materie de sustenabilitate și dispozițiile din unele jurisdicții, precum SEC din SUA, sunt axate pe investitori (uneori fiind denumit „prag de semnificație unic” sau „din perspectiva clientului”) pentru a asigura că investitorii înțeleg riscurile și oportunitățile în materie de sustenabilitate/climă relevante pentru deciziile lor privind investițiile și impun o legătură solidă cu situațiile financiare.
- Pragul de semnificație dublu: Obiectivul pragului de semnificație cu „impact” dublu este, de exemplu, impus de ESRS și înseamnă că pragul de semnificație al prezentărilor de informații este dintr-o perspectivă a impactului (de exemplu, acesta afectează angajații, clienții, vânzătorii, mediul) sau este semnificativ din perspectiva investitorului (așa cum s-a menționat mai sus) ori o combinație a ambelor. În consecință, o organizație ar lua în considerare atât impactul „extern” al organizației asupra părților sale interesate, cât și impactul lumii exterioare asupra organizației.

Pentru a îndeplini dispozițiile bazei globale de prezentări de informații stabilite de Standardele IFRS privind prezentările de informații în materie de sustenabilitate, care sunt comparabile cu dispozițiile propuse de SEC din SUA atunci când vine vorba despre climă, este necesar să analizați ce să prezentați în măsura în care acest lucru răspunde nevoilor investitorilor în ceea ce privește informațiile.



3

Raportarea către comitetul de audit (sau alt comitet relevant al consiliului) – și obținerea aprobării



Având în vedere importanța evaluărilor riscurilor și ale pragului de semnificație, este esențial să se raporteze rezultatul evaluărilor către comitetul de audit – și să se obțină aprobarea acestuia. În acest mod, sunt înțelese sursele principale ale emisiilor de GES, iar riscurile și oportunitățile semnificative și informațiile prezentate despre acestea sunt supravegheate de consiliu. Aprobarea surselor emisiilor semnificative de GES este esențială deoarece rezultatul acestor evaluări va determina viitoarele activități și investiții pentru schimbarea și decarbonizarea modelului de afaceri și va fi baza informațiilor despre emisiile de GES raportate către investitori și alte părți.

Integrarea datelor despre emisiile de GES în procesele, sistemele și normele obișnuite privind contabilitatea financiară este modul optim de facilitare a raportării periodice cu scopul monitorizării și raportării funcționale către conducere și consiliu. De asemenea, directorul financiar poate asigura faptul că comitetul de audit are în vedere raționamente-cheie, ipoteze și estimări în calculul emisiilor de GES din surse diferite, precum și în ce privește modelele de date care au fost elaborate pentru a surprinde date relevante și a elabora KPI.

Întrebări-cheie pentru comitetele de audit care supraveghează dezvăluirile legate de sustenabilitate



4

Elaborarea unui nou manual intern referitor la politicile, procesele și datele privind GES cu definiții pentru roluri, KPI, unități și probe aferente



Cu rezultatul evaluărilor riscurilor și ale pragului de semnificație, este posibil să se definească ce KPI cu privire la climă trebuie urmărit și ce puncte de date să fie colectate. Toate companiile, mari sau mici, au un manual privind procesele și sistemele referitoare la datele financiare. La fel ca un manual financiar sau contabil, manualul referitor la politicile, procesele și datele privind GES definește fiecare punct de date, unitățile în care trebuie evaluat acesta, ce roluri în colectarea datelor au diversele departamente și care sunt dispozițiile privind probe justificative pentru fiecare punct de date. Acest lucru este esențial pentru a obține date privind emisiile de GES omogene și repetabile în același ciclu ca datele financiare, pe care organizația la nivelul grupului și al entității – și mai târziu părțile interesate externe – le pot utiliza, pot avea încredere în ele și le pot înțelege. O astfel de documentație va sprijini prezentarea de informații privind modul în care și motivul pentru care organizația a utilizat date de intrare, ipoteze și tehnici de estimare specifice pentru a-și măsura emisiile de GES.

5

Extinderea planului de conturi din sistemele financiare/ERP și de consolidare

Pentru multe organizații, cea mai ușoară, mai ieftină și mai bună soluție ar putea fi extinderea sistemului financiar/ERP existent, iar la nivelul grupului, extinderea sistemului de consolidare, pentru a colecta atât date financiare, cât și date asociate privind emisiile de GES, în special luând în considerare faptul că noile dispoziții vor prevedea ca informațiile despre emisiile de GES să fie la același nivel cu informațiile financiare. Împreună cu manualul referitor la politici, procese și date, planul de conturi le furnizează filialelor informații de la nivelul entității cu privire la parametri și detalii pentru a furniza datele necesare și relevante și a evita inconsecvențele. Colectarea datelor privind emisiile de GES împreună cu datele financiare va face loc și unor controale integrate automate (a se vedea punctul 7) care oferă cea mai eficientă cale de a asigura date de înaltă calitate în organizațiile de toate dimensiunile.



Această etapă implică totodată revizuirea și confirmarea perimetrului de evaluare a GES și alinierea la perimetrul raportării financiare. [Standardul de contabilitate și raportare](#) al Protocolului referitor la GES permite utilizarea a două abordări pentru a consolida datele despre emisiile de GES la nivelul grupului: abordarea privind acțiunile ordinare sau abordarea privind controlul, care, la rândul său, se poate baza pe controlul financiar sau controlul operațional (în realitate trei definiții diferite ale perimetrului). Defnirea și utilizarea perimetrelor poate fi una dintre cele mai mari provocări din raportarea GES (a se vedea secțiunea Cunoașterea perimetrelor de raportare).

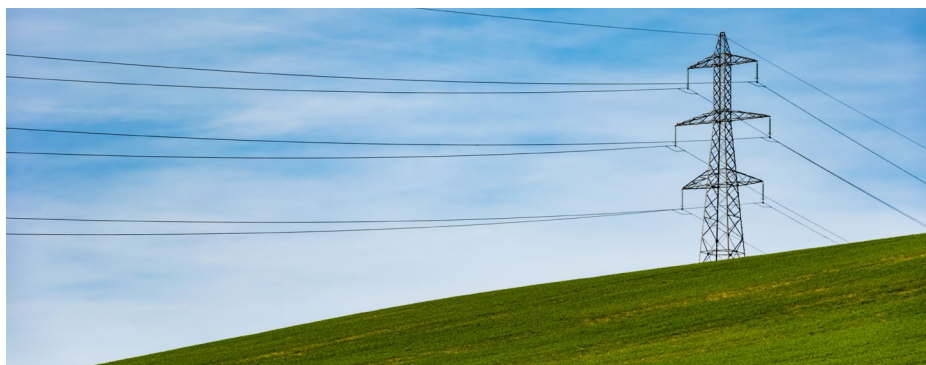
CUNOAȘTEREA PERIMETRELOR DE RAPORTARE

În contextul raportării pentru investitori, utilizarea perimetrului controlului financiar maximizează utilitatea informațiilor despre GES, dată fiind conexiunea acestora cu informațiile financiare, în ceea ce privește testarea caracterului complet al datelor și calculul KPI, precum intensitatea GES (emisiile de GES/veniturile generate de GES). De asemenea, acest lucru le va permite auditorilor interni și externi să valideze caracterul complet al raportării privind gazele cu efect de seră deoarece există un context validat în setul de date financiare cu care aceasta poate fi comparată.

În cazul în care se aplică abordarea privind acțiunile ordinare sau abordarea privind controlul operațional, echipa financiară poate realiza, eventual, o reconciliere între emisiile de GES calculate utilizând aceste alte abordări și va compara rezultatele cu perimetrul controlului financiar utilizat pentru a întocmi situațiile financiare. Atunci când o companie are multe operațiuni comune sau are multe active concesionate/închiriate, ar putea exista diferențe semnificative, care trebuie analizate. Indiferent de abordarea utilizată, aceasta trebuie aplicată în mod consecvent și prezentată ca parte a principiilor contabile în legătură cu raportarea privind gazele cu efect de seră pentru a-i ajuta pe investitori să înțeleagă datele și expunerea la riscurile și obiectivele legate de climă.

6

Instruirea colegilor din domeniul financiar și al sustenabilității în ceea ce privește metodele de colectare a datelor și dispozițiile referitoare la probe



Lucrul în echipă între colegii din domeniul financiar și cel al sustenabilității trebuie să includă și instruirea în ceea ce privește colectarea datelor și dispozițiile privind probele, metodologiile și controalele. De obicei, profesioniștii din domeniul financiar și cel contabil vor înțelege dispozițiile privind procesele și sistemele, dar ar putea fi nevoiți să se familiarizeze cu sursele de date referitoare la emisiile de GES și cu metodologiile și calculele de evaluare, precum și cu fiabilitatea acestora. De exemplu, probele externe din facturi sunt, de obicei, mai fiabile decât probele produse pe plan intern precum citirile manuale ale contoarelor.

Colegii din domeniul sustenabilității probabil vor fi experți în ceea ce privește seturile de date referitoare la emisiile de GES ale organizației și vor înțelege, în general, conceptele de contabilizare a GES, de exemplu, domeniile de aplicare ale emisiilor de GES și metodologiile aferente, dar s-ar putea să nu înțeleagă neapărat procesul de raportare corporativă și modul în care instrumente precum Cadrul general integrat de control intern al COSO poate fi aplicat la datele referitoare la emisiile de GES. În mod ideal, profesioniștii din domeniul financiar și cel al sustenabilității trebuie să colaboreze pentru a înțelege întrebările și perspectivele fiecăruia și a clarifica rolurile și responsabilitățile, astfel încât să știe cine ce face și pe cine să contacteze atunci când începe colectarea datelor. Colaborarea va fi deosebit de importantă în interacțiunea cu clienții și furnizorii pentru a găsi emisiile de GES din domeniul de aplicare 3 în lanțul valoric.

7

Extinderea mediului de control intern existent pentru a include date privind emisiile de GES. Asigurarea faptului că acesta este inclus în raportarea către comitetul de audit



Mediul de control intern trebuie extins pentru a include sistemele și procesele pentru colectarea, agregarea și validarea datelor privind emisiile de GES. Acest lucru va asigura faptul că atât comitetul de audit, cât și, mai târziu, auditorul extern vor putea să evalueze calitatea și caracterul complet ale datelor colectate și vor facilita un proces de raportare mai eficient la sfârșit de an. Un mediu de control intern eficace care include o evidență a probelor va contribui la oferirea de încredere conducerii atunci când utilizează aceste date pentru a-și documenta deciziile și a facilita și a accelera misiunea de asigurare cu auditorul extern. Deseori, aceste controale pot fi automatizate pe parcursul anului, ceea ce va îmbunătăți robustețea și fiabilitatea datelor prin minimizarea și remedierea erorilor potențiale și va reduce sarcina la finalul anului.

În numele consiliului, comitetul de audit trebuie să primească informații care oferă încredere în mediul de control intern și în fiabilitatea și aplicabilitatea informațiilor privind emisiile de GES. O revizuire de către comitetul de audit a eficacității controalelor cu privire la emisiile de GES trebuie să includă și un raport de la auditul intern în situațiile în care există o astfel de funcție.

8

Împărtășirea cunoștințelor și a experiențelor pentru îmbunătățirea continuă a colectării și raportării datelor



Colectarea și raportarea datelor privind emisiile de GES vor fi întreprinse cel puțin anual și ar trebui să fie un proces de învățare continuu. Sesiunile de partajare a informațiilor cu toți cei implicați ca urmare a procesului din fiecare an va contribui la remedierea potențialelor greșeli și va extinde cunoștințele despre soluțiile potrivite pe care și alții le pot utiliza pentru a îmbunătăți procesele de colectare și raportare ale datelor. De asemenea, este necesar să se efectueze evaluări ale riscurilor și ale pragului de semnificație în fiecare an și să se revizuiască estimările, conversiile unităților și factorii de emisii.

În primul an, efortul va fi mai mare decât în anii următori, atunci când este probabil să existe reduceri ale cerințelor procesului pe măsură ce calitatea datelor se îmbunătățește. Totuși, ar putea exista și adăugiri importante în care politicile, procesele, documentarea datelor și sistemele informatice privind GES vor trebui ajustate în consecință pentru informații noi sau mai bune care îmbunătățesc analiza și raportarea internă și externă.

Per ansamblu, este important să nu se complice abordarea mai mult decât este necesar, astfel încât întocmirea să fie eficientă din punctul de vedere al costurilor, iar informațiile colectate și raportate să fie suficiente, dar nu prea multe, spre a fi utile pentru luarea deciziilor. În cele din urmă, este esențial să fie luate măsuri ca urmare a contabilizării emisiilor de GES pentru a reduce la minimum riscurile și a profita de oportunități spre a deveni mai rezilienți din punctul de vedere al climei și a furniza informațiile care sunt necesare pentru raportarea de înaltă calitate a emisiilor de GES în rapoartele financiare cu scop general sau principale.



CUM SĂ RĂMÂNEȚI RELEVANȚI:

[Opportunities to Expand Your Sustainability Know-How](#)



Drepturi de autor © mai 2023 ale International Federation of Accountants (IFAC) și We Mean Business Coalition (WMBC). Toate drepturile rezervate. Utilizat cu permisiunea IFAC și a WMBC. Contactați permissions@ifac.org pentru permisiunea de a reproduce, a stoca, a transmite sau a utiliza acest document în scopuri similare.

Documentul *8 pași pentru îmbunătățirea raportării privind gazele cu efect de seră: o foaie de parcurs pentru profesioniștii contabili și din domeniul financiar*, publicat de International Federation of Accountants (IFAC) în mai 2023 în limba engleză, a fost tradus în limba română de Corpul Experților Contabili și Contabililor Autorizați din România (CECCAR) în noiembrie 2023 și a fost reprodus cu permisiunea IFAC. Textul aprobat al tuturor publicațiilor IFAC este cel publicat de IFAC în limba engleză. IFAC nu își asumă nicio responsabilitate pentru acuratețea și caracterul complet al traducerii sau pentru orice acțiuni care ar putea decurge ca urmare a acesteia.

Textul în limba engleză al documentului *8 pași pentru îmbunătățirea raportării privind gazele cu efect de seră: o foaie de parcurs pentru profesioniștii contabili și din domeniul financiar* © (2023) al IFAC. Toate drepturile rezervate.

Textul în limba română al documentului *8 pași pentru îmbunătățirea raportării privind gazele cu efect de seră: o foaie de parcurs pentru profesioniștii contabili și din domeniul financiar* © (2023) al IFAC. Toate drepturile rezervate.

Titlul original: *8 Steps to Enhance GHG Reporting: a Roadmap for Accounting and Finance Professionals*

Contactați permissions@ifac.org pentru permisiunea de a reproduce, a stoca, a transmite sau a utiliza acest document în alte scopuri similare.